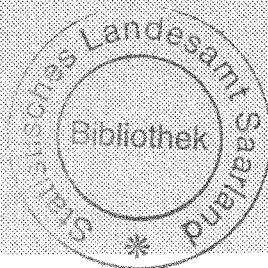


# Saarland

Statistisches  
Landesamt



Statistische  
Berichte

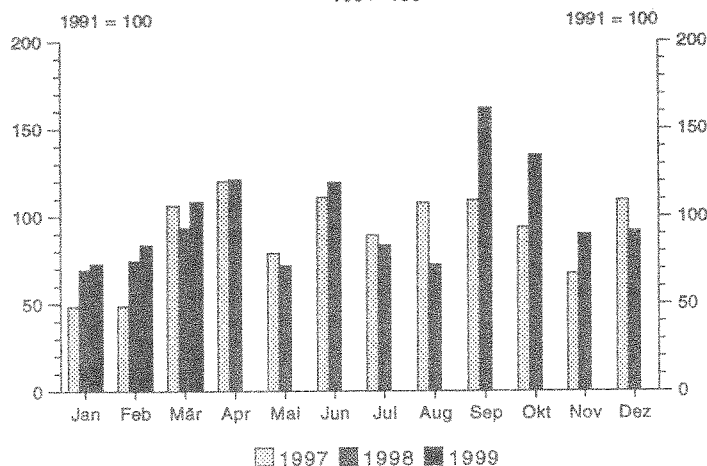
E II 1/E III 1 - m 03/99  
Ausgegeben im Juli 1999

## Baugewerbe im März 1999

A) Vorbereitende Baustellenarbeiten,  
Hoch- und Tiefbau

B) Bauinstallation und sonstiges Baugewerbe

Auftragsingangindex in "Vorbereitende Baustellenarbeiten,  
Hoch- und Tiefbau"  
1991=100



Statistisches Landesamt SAARLAND

E111-M

Herausgeber:

Statistisches Landesamt  
Saarland

Virchowstraße 7, 66119 Saarbrücken  
Postfach 10 30 44, 66030 Saarbrücken  
Telefon: (06 81) 5 01 - 59 35  
Telefax: (06 81) 5 01 - 59 21  
E-Mail: statistik@staia.saarland.de

Nachdruck, auch auszugsweise, nur mit  
Quellenangabe gestattet

## Methodische Erläuterungen

### Berichtskreis:

Erfasst werden in selbständigen Erhebungen im Baugewerbe die Bereiche Vorbereitende Baustellenarbeiten, Hoch- und Tiefbau sowie Bauinstallation und sonstiges Baugewerbe in der Abgrenzung der Klassifikation der Wirtschaftszweige WZ 93. Zum Baugewerbe Vorbereitende Baustellenarbeiten, Hoch- und Tiefbau zählen die Zweige des Hoch- und Tiefbaus (u.a. Zimmerei und Dachdeckerei), ferner Straßenbau, Wasserbau und Spezialbau.

Das Baugewerbe Bauinstallation und sonstiges Baugewerbe umfaßt u.a. Bauinstallation, Stukkateurgewerbe, Gipserei, Verputzerei, Maler- und Lackierergewerbe, Bautischler, Fliesen-, Platten- und Mosaiklegerei.<sup>1)</sup>

Zu den Monats- bzw. Vierteljahresberichten im Baugewerbe melden die Baubetriebe von Unternehmen mit 20 und mehr Beschäftigten sowie alle Arbeitsgemeinschaften.

Im Baugewerbe Vorbereitende Baustellenarbeiten, Hoch- und Tiefbau werden die erhobenen Daten - mit Ausnahme der gemeldeten Auftragseingänge und Auftragsbestände - zu Ergebnissen für alle Betriebe aufgeschätzt. Grundlage hierfür sind die Ergebnisse der jährlichen Totalerhebung im Baugewerbe Vorbereitende Baustellenarbeiten, Hoch- und Tiefbau. Eine entsprechende Aufschätzung der im Baugewerbe Bauinstallation und sonstiges Baugewerbe erhobenen Daten erfolgt nicht. Die Kreisergebnisse für das Baugewerbe Vorbereitende Baustellenarbeiten, Hoch- und Tiefbau sind ebenfalls nicht aufgeschätzt.

### Beschäftigte:

Tätige Inhaber, Mitinhaber, unbezahlt mithelfende Familienangehörige und alle Personen, die in einem arbeitsrechtlichen Verhältnis zum Baubetrieb stehen (Angestellte, Arbeiter und

Auszubildende). Die Arbeiter sind in folgende Gruppen gegliedert: Facharbeiter (einschl. angestelltenversicherungspflichtiger Poliere, Schachtmeister und Meister); Fachwerker, Werker, Baumaschinisten und Arbeiter mit angelernten Spezialtätigkeiten, ferner gewerblich Auszubildende, Umschüler, Anlernlinge und Praktikanten. Nachgewiesen wird der Beschäftigtenstand am Monatsende; bei größeren Zeiträumen der jeweilige Monatsdurchschnitt.

### Bruttolöhne und Bruttogehälter:

Bei den Bruttolöhnen und Bruttogehältern ist die Summe der lohnsteuerpflichtigen Bruttozüge (Bar- und Sachzüge) anzugeben. Diese Beträge verstehen sich ohne Arbeitgeberanteile zur Kranken-, Renten- und Arbeitslosenversicherung, ohne Beiträge zu den Sozialkassen des Baugewerbes, ohne Winterbau-Umlage, ohne Aufwendungen für die betriebliche Alters-, Invaliditäts- und Hinterbliebenenversorgung, ohne gezahltes Vorruhestandsgeld. Die Entgelte für Poliere, Schachtmeister und Meister sind zur Bruttolohnsumme und nicht zur Bruttogehaltssumme zu rechnen.

### Geleistete Arbeitsstunden:

Alle von Inhabern, Angestellten, Arbeitern und Auszubildenden auf Baustellen, Bauhöfen und in Werkstätten tatsächlich geleisteten (nicht die bezahlten) Arbeitsstunden. Nicht einbezogen sind die für Bürotätigkeit geleisteten Arbeitsstunden.

### Umsatz (ohne Umsatzsteuer):

Als Umsatz gelten die dem Finanzamt für die Umsatzsteuer zu meldenden steuerbaren Beträge im Bundesgebiet einschl. Umsatz aus Nachunternehmerstätigkeit und Vergabe von Teilleistungen an Nachunternehmer. Hierzu zählen seit dem 1. Januar 1980 auch Anzahlungen für Teilleistungen oder Vorauszahlungen vor Ausführung der entsprechenden Lieferungen oder Leistungen ab 10 000 DM<sup>2)</sup>. Der Gesamtumsatz enthält außer dem baugewerb-

lichen Umsatz (Umsatz aus Bauleistungen) die Handels- und sonstigen Umsätze.

### Auftragseingang im Bauhauptgewerbe:

Wert (ohne Umsatzsteuer) aller im Berichtsmonat vom Betrieb fest akzeptierten Aufträge für Bauleistungen. Um Doppelzählungen zu vermeiden, wird der Auftragseingang nur von dem Betrieb gemeldet, der den Bauauftrag ausführen wird, d.h. an Nachunternehmer zu vergebende Teile von Bauaufträgen werden nicht in die eigene Meldung einbezogen.

### Auftragsbestand im Bauhauptgewerbe:

Wert (ohne Umsatzsteuer) aller akzeptierten, noch nicht ausgeführten Aufträge für Bauleistungen am Ende des Berichtsvierteljahres. Bei der Ermittlung des Auftragsbestandes wird vom Auftragswert bereits im Bau befindlicher Projekte der Teil abgesetzt, der produktions-technisch schon fertiggestellt ist (ohne Berücksichtigung der Abnahme oder Abrechnung).

### Hinweis:

Vergleichbarkeit vorläufiger bzw. endgültiger Ergebnisse im Baugewerbe, Bereich Vorbereitende Baustellenarbeiten, Hoch- und Tiefbau:

Von März bis September des Berichtsjahres werden vorläufige Ergebnisse auf der Basis der Totalerhebung des Vorjahres erstellt, die einen eingeschränkten Zuverlässigkeitsgrad haben. Nach Aktualisierung des Firmenberichtsgebietes durch die Totalerhebung zur Jahresmitte und nach Bereinigung der Vormonatswerte mittels Aufschätzverfahren werden ab Oktober endgültige Ergebnisse veröffentlicht. Hierbei sind in den kumulierten Reihen auch bereinigte Vormonatsdaten enthalten. Unterschiede zwischen kumulierten endgültigen Werten und vorläufigen Zahlen der Vorperioden resultieren z.T. aus den durchgeführten Berichtskreis- bzw. Datenbestandskorrekturen.

1) Siehe Wirtschaftsverzeichnis. 2) Siehe Umsatzsteuergesetz (UStG 1980).

### Zeichenerklärung

a.n.g.	=	anderweitig nicht genannt
0	=	mehr als nichts, aber weniger als die Hälfte der kleinsten in der Tabelle nachgewiesenen Einheit
-	=	nichts vorhanden
/	=	keine Angaben, da Zahlen nicht sicher genug
.	=	Zahlenwert unbekannt oder geheimzuhalten
x	=	Tabellenfach gesperrt, weil Aussage nicht sinnvoll
()	=	Nachweis unter dem Vorbehalt, daß der Zahlenwert Fehler aufweisen kann
p	=	vorläufiges Ergebnis
r	=	berichtigtes Ergebnis

Abweichungen in den Summen durch Runden der Zahlen möglich

## A. Vorbereitende Baustellenarbeiten, Hoch- und Tiefbau

### 1. Beschäftigte, Lohn- und Gehaltssumme, geleistete Arbeitsstunden

- Hochgerechnete Ergebnisse für alle Betriebe -

Merkmal	März 1998	März 1999	Febr. 1999	Jan. bis März.		Veränderungen in %			
						März 99	März 99	Jan.-März 99	
				1999	1998	Febr. 99	März 98	Jan.-März 98	
<b>Tätige Personen (Anzahl)</b>									
Tätige Inhaber, tätige Mitinhaber und unbezahlt mithelfende Familienangehörige	418	314	366	337	405	-14,2	-24,9	-16,9	
Kaufmännische und technische Angestellte <sup>1)</sup> einschl. kaufmännische und technische Auszubildende	2 239	2 170	2 170	2 175	2 244	±0	-3,1	-3,1	
Facharbeiter (Tarifberufsgruppen I, II, III a-c) <sup>1)</sup>	5 947	5 621	5 601	5 639	5 920	+0,4	-5,5	-4,8	
Fachwerker, Werker und sonstige Beschäftigte (Tbgr. IV-V)	2 949	2 849	2 902	2 880	2 915	-1,8	-3,4	-1,2	
Gewerblich Auszubildende, Umschüler, Anlernlinge und Praktikanten	639	675	684	683	675	-1,3	+5,6	+1,2	
<b>Beschäftigte insgesamt</b>	<b>12 192</b>	<b>11 629</b>	<b>11 723</b>	<b>11 714</b>	<b>12 160</b>	<b>-0,8</b>	<b>-4,6</b>	<b>-3,7</b>	
darunter ausländische Arbeitnehmer (ohne Grenzgänger)	819	785	775	788	812	+1,3	-4,2	-3,0	
<b>Löhne und Gehälter (in 1 000 DM)</b>									
<b>Bruttolohnsumme<sup>2)</sup></b> einschl. Vergütungen für gewerblich Auszubildende sowie Bruttogehaltssumme für Poliere, Schachtmeister und Meister	35 451	34 138	29 659	95 506	99 742	+15,1	-3,7	-4,2	
<b>Bruttogehaltssumme<sup>2)</sup></b> einschl. Vergütungen für kaufmännische und technische Auszubildende ohne Gehälter für Poliere, Schachtmeister und Meister	12 030	11 564	11 728	34 447	35 459	-1,4	-3,9	-2,9	
<b>Bruttolohn- und -gehaltssumme zusammen</b>	<b>47 481</b>	<b>45 702</b>	<b>41 387</b>	<b>129 953</b>	<b>135 201</b>	<b>+10,4</b>	<b>-3,7</b>	<b>-3,9</b>	
<b>Geleistete Arbeitsstunden (in 1 000)</b>									
<b>Hochbau</b>	Wohnungsbau (unabhängig vom Auftraggeber)	433	379	270	946	1 073	+40,4	-12,5	-11,8
	Gewerblicher und industrieller Hochbau <sup>3)</sup>	274	266	175	659	711	+52,0	-2,9	-7,3
	Hochbauten für Bahn und Post (Deutsche Bahn AG, Post AG, Telekom AG, Postbank AG)	1	0	0	0	1	±0	-100,0	-100,0
	Hochbauten für Organisationen ohne Erwerbszweck (Kirchen, Vereine, Verbände, Gewerkschaften, Parteien, DRK u.a.)	23	12	12	38	49	±0	-47,8	-22,4
	Hochbauten für Körperschaften des öffentlichen Rechts (Bund, Länder, Gemeinden, Sozialvers. u. sonst. öffentl. Auftrag.)	51	42	28	98	143	+50,0	-17,6	-31,5
<b>Tiefbau</b>	Gewerblicher und industrieller Tiefbau - ohne Straßenbau -	116	117	66	261	257	+77,3	+0,9	+1,6
	Tiefbauten für Bahn und Post - ohne Straßenbau - (Deutsche Bahn AG, Post AG, Telekom AG, Postbank AG)	49	35	24	84	94	+45,8	-28,6	-10,6
	Straßenbau (unabhängig vom Auftraggeber)	158	151	64	288	337	+135,9	-4,4	-14,5
	Sonstiger Tiefbau - ohne Straßenbau - für Körperschaften des öffentl. Rechts sowie für Org. ohne Erwerbszweck	195	225	139	519	448	+61,9	+15,4	+15,8
	<b>Gesamter Hochbau<sup>3)</sup></b>	<b>782</b>	<b>699</b>	<b>485</b>	<b>1 741</b>	<b>1 977</b>	<b>+44,1</b>	<b>-10,6</b>	<b>-11,9</b>
<b>Gesamter Tiefbau</b>	<b>518</b>	<b>528</b>	<b>293</b>	<b>1 152</b>	<b>1 136</b>	<b>+80,2</b>	<b>+1,9</b>	<b>+1,4</b>	
<b>Geleistete Arbeitsstunden insgesamt</b>	<b>1 300</b>	<b>1 227</b>	<b>778</b>	<b>2 893</b>	<b>3 113</b>	<b>+57,7</b>	<b>-5,6</b>	<b>-7,1</b>	
<b>Arbeitstage</b>									
<b>Arbeitstage</b>	<b>22</b>	<b>23</b>	<b>20</b>	<b>63</b>	<b>63</b>	<b>+15,0</b>	<b>+4,5</b>	<b>±0</b>	

1) Die angestelltenversicherungspflichtigen Poliere, Schachtmeister und Meister sind den Facharbeitern zugeordnet. 2) Die Entgelte für Poliere, Schachtmeister und Meister sind in der Bruttolohnsumme enthalten. 3) Einschließlich landwirtschaftlicher Bau.

## A. Vorbereitende Baustellenarbeiten, Hoch- und Tiefbau

### 2. Umsatz<sup>\*)</sup>

- Hochgerechnete Ergebnisse für alle Betriebe -

Merkmal	März 1998	März 1999	Febr. 1999	Jan. bis März		Veränderungen in %			
				1999	1998	März 99	März 99	Jan.-März 99	
						gegenüber			
				Febr. 99	März 98	Jan.-März 98			
<b>Baugewerblicher Umsatz (in 1 000 DM)</b>									
Hochbau	Wohnungsbau (unabhängig vom Auftraggeber)	43 834	<b>38 356</b>	25 037	97 644	117 228	+53,2	-12,5	-16,7
	Gewerblicher und industrieller Hochbau <sup>1)</sup>	48 617	<b>33 184</b>	26 753	84 355	129 112	+24,0	-31,7	-34,7
	Hochbauten für Bahn und Post (Deutsche Bahn AG, Post AG, Telekom AG, Postbank AG)	0	<b>53</b>	0	153	790	X	X	-80,6
	Hochbauten für Organisationen ohne Erwerbszweck (Kirchen, Vereine, Verbände, Gewerkschaften, Parteien, DRK u.a.)	4 818	<b>2 643</b>	4 855	11 225	16 295	-45,6	-45,1	-31,1
	Hochbauten für Körperschaften des öffentlichen Rechts (Bund, Länder, Gemeinden, Sozialvers. u. sonst. öffentl. Auftrag.)	12 430	<b>9 759</b>	9 868	29 661	38 763	-1,1	-21,5	-23,5
Tiefbau	Gewerblicher und industrieller Tiefbau - ohne Straßenbau -	11 274	<b>14 707</b>	10 000	32 383	29 093	+47,1	+30,5	+11,3
	Tiefbauten für Bahn und Post - ohne Straßenbau - (Deutsche Bahn AG, Post AG, Telekom AG, Postbank AG)	6 310	<b>2 732</b>	2 389	8 519	18 239	+14,4	-56,7	-53,3
	Straßenbau (unabhängig vom Auftraggeber)	16 088	<b>23 735</b>	9 332	41 881	35 275	+154,3	+47,5	+18,7
	Sonstiger Tiefbau - ohne Straßenbau - für Körperschaften des öffentl. Rechts sowie für Org. ohne Erwerbszweck	24 883	<b>26 610</b>	20 088	69 480	66 513	+32,5	+6,9	+4,5
	<b>Gesamter Hochbau<sup>1)</sup></b>	<b>109 699</b>	<b>83 995</b>	<b>66 513</b>	<b>223 038</b>	<b>302 188</b>	<b>+26,3</b>	<b>-23,4</b>	<b>-26,2</b>
<b>Gesamter Tiefbau</b>	<b>58 555</b>	<b>67 784</b>	<b>41 809</b>	<b>152 263</b>	<b>149 120</b>	<b>+62,1</b>	<b>+15,8</b>	<b>+2,1</b>	
<b>Baugewerblicher Umsatz insgesamt</b>	<b>168 254</b>	<b>151 779</b>	<b>108 322</b>	<b>375 301</b>	<b>451 308</b>	<b>+40,1</b>	<b>-9,8</b>	<b>-16,8</b>	
<b>Sonstiger Umsatz insgesamt</b>	<b>5 403</b>	<b>4 469</b>	<b>2 812</b>	<b>9 928</b>	<b>16 621</b>	<b>+58,9</b>	<b>-17,3</b>	<b>-40,3</b>	
<b>Gesamtumsatz</b>	<b>173 657</b>	<b>156 248</b>	<b>111 134</b>	<b>385 229</b>	<b>467 929</b>	<b>+40,6</b>	<b>-10,0</b>	<b>-17,7</b>	

\*) Ohne Umsatzsteuer. 1) Einschließlich landwirtschaftlicher Bau.

## A. Vorbereitende Baustellenarbeiten, Hoch- und Tiefbau

### 3. Kreisergebnisse<sup>1)</sup> März 1999

- Ergebnisse für Betriebe von Unternehmen mit 20 und mehr Beschäftigten -

Merkmal	Maß- einheit	Saar- land	Stadt- verband Saarbr.	Landkreis				
				Merzig- Wadern	Neun- kirchen	Saarlouis	Saarpfalz	St. Wendel
Betriebe	Anzahl	149	59	14	30	21	18	7
Beschäftigte	Anzahl	7 439	2 306	617	1 798	812	1 401	505
Geleistete Arbeitsstunden insgesamt	1 000	823	247	75	212	94	135	59
Hochbau <sup>1)</sup>	1 000	366	141	36	75	36	77	-
dar.: Wohnungsbau	1 000	101	36	12	24	17	11	-
Tiefbau	1 000	457	106	39	137	58	58	59
Bruttolohn- u. -gehaltssumme	1 000 DM	32 457	9 973	2 709	7 613	3 688	6 295	2 179
Gesamtumsatz <sup>2)</sup>	1 000 DM	119 820	32 416	10 392	24 600	11 555	30 525	10 332
Auftragseingang <sup>2)</sup>	1 000 DM	142 981	55 593	11 855	29 335	6 999	28 013	11 188

\*) Abweichungen in den Summen durch Runden der Zahlen möglich. 1) Einschließlich landwirtschaftlicher Bau. 2) Ohne Umsatzsteuer.

## A. Vorbereitende Baustellenarbeiten, Hoch- und Tiefbau

### 4. Auftragseingang<sup>\*)</sup> in 1 000 DM

- Ergebnisse für Betriebe von Unternehmen mit 20 und mehr Beschäftigten -

Merkmal	März 1998	März 1999	Febr. 1999	Jan. bis März		Veränderungen in %		
						März 99	März 99	Jan.-März 99
				1999	1998	Febr. 99	März 98	Jan.-März 98
<b>Hochbau</b>								
Wohnungsbau (unabhängig vom Auftraggeber)	18 048	9 086	21 685	38 370	56 993	-58,1	-49,7	-32,7
Gewerblicher und industrieller Hochbau <sup>1)</sup>	35 775	49 092	25 825	93 663	80 607	+90,1	+37,2	+16,2
Hochbauten für Bahn und Post (Deutsche Bahn AG, Post AG, Telekom AG, Postbank AG)	0	8	20	1 099	107	-60,0	X	X
Hochbauten für Organisationen ohne Erwerbszweck (Kirchen, Vereine, Verbände, Gewerkschaften, Parteien, DRK u.a.)	702	702	11 064	12 822	3 482	-93,7	_0	+268,2
Hochbauten für Körperschaften des öffentlichen Rechts (Bund, Länder, Gemeinden, Sozialvers. u. sonst. öffentl. Auftrag.)	11 533	16 256	8 888	27 651	27 358	+82,9	+41,0	+1,1
<b>Tiefbau</b>								
Gewerblicher und industrieller Tiefbau - ohne Straßenbau -	8 560	10 496	2 706	30 305	31 234	+287,9	+22,6	-3,0
Tiefbauten für Bahn und Post - ohne Straßenbau - (Deutsche Bahn AG, Post AG, Telekom AG, Postbank AG)	4 814	4 402	2 134	9 268	15 279	+106,3	-8,6	-39,3
Straßenbau (unabhängig vom Auftraggeber)	11 825	23 718	9 373	49 343	29 165	+153,0	+100,6	+69,2
Sonstiger Tiefbau - ohne Straßenbau - für Körperschaften des öffentl. Rechts sowie für Org. ohne Erwerbszweck	31 746	29 221	28 488	86 679	68 597	+2,6	-8,0	+26,4
<b>Gesamter Hochbau<sup>1)</sup></b>	<b>66 058</b>	<b>75 144</b>	<b>67 482</b>	<b>173 605</b>	<b>168 547</b>	<b>+11,4</b>	<b>+13,8</b>	<b>+3,0</b>
<b>Gesamter Tiefbau</b>	<b>56 945</b>	<b>67 837</b>	<b>42 701</b>	<b>175 595</b>	<b>144 275</b>	<b>+58,9</b>	<b>+19,1</b>	<b>+21,7</b>
<b>Auftragseingang insgesamt</b>	<b>123 003</b>	<b>142 981</b>	<b>110 183</b>	<b>349 200</b>	<b>312 822</b>	<b>+29,8</b>	<b>+16,2</b>	<b>+11,6</b>
davon:								
aus dem Saarland	102 003	129 081	83 426	293 538	231 168	+54,7	+26,5	+27,0
aus anderen Bundesländern	21 000	13 900	26 757	55 662	81 654	-48,1	-33,8	-31,8

\*) Ohne Umsatzsteuer. 1) Einschließlich landwirtschaftlicher Bau.

## A. Vorbereitende Baustellenarbeiten, Hoch- und Tiefbau

### 5. Auftragsbestand<sup>\*)</sup> 1. Quartal 1999 in 1 000 DM

- Ergebnisse für Betriebe von Unternehmen mit 20 und mehr Beschäftigten -

Merkmal	1. Quartal 1999	4. Quartal 1998	3. Quartal 1998	1. Quartal 1998	Veränderungen in %	
					1. Quartal 1999	gegenüber
					4. Quartal 98	1. Quartal 98
<b>Hochbau</b>						
Wohnungsbau (unabhängig vom Auftraggeber)	66 116	62 162	43 220	62 651	+6,4	+5,5
Gewerblicher und industrieller Hochbau <sup>2)</sup>	136 505	114 137	113 393	147 948	+19,6	-7,7
Hochbauten für Bahn und Post (Deutsche Bahn AG, Post AG, Telekom AG, Postbank AG u.a.)	1 389	499	633	525	+178,4	+164,6
Hochbauten für Organisationen ohne Erwerbszweck (Kirchen, Vereine, Verbände, Gewerkschaften, Parteien, DRK u.a.)	6 688	11 802	26 602	32 552	-43,3	-79,5
Hochbauten für Körperschaften des öffentlichen Rechts (Bund, Länder, Gemeinden, Sozialvers. u. sonst. öffentl. Auftrag.)	86 547	75 760	52 358	52 258	+14,2	+65,6
<b>Tiefbau</b>						
Gewerblicher und industrieller Tiefbau - ohne Straßenbau -	67 500	59 038	64 578	51 425	+14,3	+31,3
Tiefbauten für Bahn und Post - ohne Straßenbau - (Deutsche Bahn AG, Post AG, Telekom AG, Postbank AG u.a.)	5 984	4 089	5 126	8 573	+46,3	-30,2
Straßenbau (unabhängig vom Auftraggeber)	95 589	67 992	72 449	60 442	+40,6	+58,1
Sonstiger Tiefbau - ohne Straßenbau - für Körperschaften des öffentl. Rechts sowie für Org. ohne Erwerbszweck	185 205	182 517	197 859	130 381	+1,5	+42,0
<b>Gesamter Hochbau<sup>2)</sup></b>	<b>297 245</b>	<b>264 360</b>	<b>236 206</b>	<b>295 934</b>	<b>+12,4</b>	<b>+0,4</b>
<b>Gesamter Tiefbau</b>	<b>354 278</b>	<b>313 636</b>	<b>340 012</b>	<b>250 821</b>	<b>+13,0</b>	<b>+41,2</b>
<b>Auftragsbestand insgesamt</b>	<b>651 523</b>	<b>577 996</b>	<b>576 218</b>	<b>546 755</b>	<b>+12,7</b>	<b>+19,2</b>
davon:						
aus dem Saarland	401 307	355 119	392 379	401 590	+13,0	-0,1
aus anderen Bundesländern	250 216	222 877	183 839	145 165	+12,3	+72,4

\*) Ohne Umsatzsteuer. 1) Zahlen werden nur vierteljährlich ermittelt. 2) Einschließlich landwirtschaftlicher Bau.

## B. Bauinstallation und sonstiges Baugewerbe<sup>\*)</sup>

### 1. Betriebe, Beschäftigte, geleistete Arbeitsstunden, Lohn- und Gehaltssumme, Umsatz nach Wirtschaftszweigen 1. Quartal 1999

- Ergebnisse für Betriebe von Unternehmen mit 20 und mehr Beschäftigten -

WZ 93 Nr.	Wirtschaftszweig	Betriebe <sup>1)</sup>	Beschäftigte <sup>1)</sup>	Geleistete Arbeitsstunden	Bruttolohn- u. -gehaltssumme	Baugewerblicher Umsatz <sup>2)</sup>	Gesamtumsatz <sup>2)</sup>
		Anzahl		1 000	1 000 DM		
45.31.0	Elektroinstallation	25	941	331	11 106	36 024	39 268
45.32.0	Dämmung gegen Kälte, Wärme, Schall, Erschütterung	7	202	67	2 597	5 683	5 683
45.33.2	Installation von Heizungs-, Lüftungs-, Klima- und gesundheitstechnischen Anlagen	32	1 230	331	13 209	37 195	39 505
45.41.0	Stukkateurgewerbe, Gipserei, Verputzerei	15	343	95	4 019	8 783	8 840
45.43.2	Fliesen-, Platten- u. Mosaiklegerei	7	235	88	3 338	11 970	11 984
45.43.3	Estrichlegerei	3	156	36	1 813	5 637	5 652
45.44.1	Maler- und Lackierergewerbe	14	398	127	4 330	12 342	12 634
-	sonstige Bauinstallation und sonstiges Baugewerbe	14	380	114	4 701	11 018	11 485
<b>45.3 bis 45.5</b>	<b>Bauinstallation und sonstiges Baugewerbe insgesamt</b>	<b>117</b>	<b>3 885</b>	<b>1 189</b>	<b>45 113</b>	<b>128 652</b>	<b>135 051</b>

\*) Wird ab 1997 nur noch vierteljährlich erhoben und veröffentlicht. 1) Am Ende des Berichtsvierteljahres. 2) Ohne Umsatzsteuer.

## B. Bauinstallation und sonstiges Baugewerbe<sup>\*)</sup>

### 2. Beschäftigte, Arbeitsstunden und Gesamtumsatz im Vergleich zu 1998

- Ergebnisse für Betriebe von Unternehmen mit 20 und mehr Beschäftigten -

WZ 93 Nr.	Wirtschaftszweig	Beschäftigte <sup>1)</sup>	Geleistete Arbeitsstunden	Gesamtumsatz	Beschäftigte	Geleistete Arbeitsstunden	Gesamtumsatz <sup>2)</sup>
		Veränderung in % 1. Quartal 1999/98			Veränderung in % 4. - 1. Quartal 1998/99		
45.31.0	Elektroinstallation	1,0	-4,9	4,4			
45.32.0	Dämmung gegen Kälte, Wärme, Schall, Erschütterung	-3,8	-10,7	-19,8			
45.33.2	Installation von Heizungs-, Lüftungs-, Klima- und gesundheitstechnischen Anlagen	-0,7	-0,3	-22,0			
45.41.0	Stukkateurgewerbe, Gipserei, Verputzerei	-6,3	-7,8	-32,6			
45.43.2	Fliesen-, Platten- u. Mosaiklegerei	12,4	17,3	33,9			
45.43.3	Estrichlegerei	-13,8	-26,5	-10,8			
45.44.1	Maler- und Lackierergewerbe	20,2	12,4	54,8			
-	sonstige Bauinstallation und sonstiges Baugewerbe	-1,0	-10,9	-21,4			
<b>45.3 bis 45.5</b>	<b>Bauinstallation und sonstiges Baugewerbe insgesamt</b>	<b>0,9</b>	<b>-2,8</b>	<b>-7,8</b>			

\*) Wird ab 1997 nur noch vierteljährlich erhoben und veröffentlicht. 1) Am Ende des Berichtsvierteljahres. 2) Ohne Umsatzsteuer.

## B. Bauinstallation und sonstiges Baugewerbe<sup>\*)</sup>

### 3. Kreisergebnisse<sup>1)</sup> 1. Quartal 1999

- Ergebnisse für Betriebe von Unternehmen mit 20 und mehr Beschäftigten -

Kreis	Betriebe <sup>2)</sup>	Beschäftigte <sup>2)</sup>	Geleistete Arbeitsstunden	Bruttolohn- und -gehaltssumme	Gesamtumsatz <sup>3)</sup>
	Anzahl		1 000	1 000 DM	
Stadtverband Saarbrücken	45	1 370	367	15 917	45 348
Landkreis Merzig Wadern	14	559	217	7 027	18 200
Landkreis Neunkirchen	18	540	156	5 941	20 435
Landkreis Saarlouis	21	785	225	9 242	33 397
Saarpfalz-Kreis	13	419	143	4 828	11 611
Landkreis St. Wendel	6	212	81	2 157	6 060
<b>Saarland</b>	<b>117</b>	<b>3 885</b>	<b>1 189</b>	<b>45 113</b>	<b>135 051</b>

\*) Wird ab 1997 nur noch vierteljährlich erhoben und veröffentlicht. 1) Abweichungen in den Summen durch Runden der Zahlen möglich. 2) Am Ende des Berichtsvierteljahres. 3) Ohne Umsatzsteuer.

## Verzeichnis der Wirtschaftszweige im Baugewerbe

WZ 93-Nr.	Wirtschaftszweig Vorbereitende Baustellenarbeiten, Hoch- und Tiefbau	WZ 93-Nr.	Wirtschaftszweig Bauinstallation und sonstiges Baugewerbe
45.11.1	Abbruch-, Spreng- und Entrümmungsgewerbe <input type="checkbox"/>	45.31.0	Elektroinstallation <input type="checkbox"/>
45.11.2	Erdbewegungsarbeiten <input type="checkbox"/>	45.32.0	Dämmung gegen Kälte, Wärme, Schall u. Erschütterung <input type="checkbox"/>
45.11.3	Landeskulturbau und Renaturierung von Gewässern <input type="checkbox"/>	45.33.1	Klempnerei, Gas- und Wasserinstallation <input type="checkbox"/>
45.11.4	Aufschließung von Lagerstätten <input type="checkbox"/>	45.33.2	Installation von Heizungs-, Lüftungs-, Klima- und gesundheitstechnischen Anlagen <input type="checkbox"/>
45.12.0	Test- und Suchbohrung <input type="checkbox"/>	45.34.0	Sonstige Bauinstallation <input type="checkbox"/>
45.21.1	Hoch- und Tiefbau ohne ausgeprägten Schwerpunkt <input type="checkbox"/>	45.41.0	Stukkateurgewerbe, Gipserei und Verputzerei <input type="checkbox"/>
45.21.2	Hochbau (ohne Fertigteilbau) <input type="checkbox"/>	45.42.0	Bautischerei <input type="checkbox"/>
	Herstellung von Fertigteilbauten aus	45.43.1	Parkettlegerei <input type="checkbox"/>
45.21.3	Beton im Hochbau aus selbsthergestellten Bausätzen <input type="checkbox"/>	45.43.2	Fliesen-, Platten- und Mosaiklegerei <input type="checkbox"/>
45.21.4	Beton im Hochbau aus fremdbezogenen Bausätzen <input type="checkbox"/>	45.43.3	Estrichlegerei <input type="checkbox"/>
45.21.5	Holz im Hochbau aus fremdbezogenen Bausätzen <input type="checkbox"/>	45.43.4	Sonstige Fußbodenlegerei und -kleberei <input type="checkbox"/>
45.21.6	Brücken- und Tunnelbau u.ä. <input type="checkbox"/>	45.43.5	Tapetenkleberei <input type="checkbox"/>
45.21.7	Kabelleitungstiefbau <input type="checkbox"/>	45.43.6	Raumausstattung ohne ausgeprägten Schwerpunkt <input type="checkbox"/>
45.22.1	Dachdeckerei <input type="checkbox"/>	45.44.1	Maler- und Lackierergewerbe <input type="checkbox"/>
45.22.2	Abdichtung gegen Wasser und Feuchtigkeit <input type="checkbox"/>	45.44.2	Glasergerbe <input type="checkbox"/>
45.22.3	Zimmerei und Ingenieurholzbau <input type="checkbox"/>	45.45.1	Fassadenreinigung <input type="checkbox"/>
45.23.1	Straßenbau <input type="checkbox"/>	45.45.2	Ofen- und Herdsetzerei <input type="checkbox"/>
45.23.2	Eisenbahnoberbau <input type="checkbox"/>	45.45.3	Ausbaugewerbe anderweitig nicht gehannt <input type="checkbox"/>
45.24.0	Wasserbau <input type="checkbox"/>	45.50.0	Vermietung von Baumaschinen und -geräten mit Bedienungspersonal <input type="checkbox"/>
45.25.1	Brunnenbau <input type="checkbox"/>		
45.25.2	Schachtbau <input type="checkbox"/>		
45.25.3	Schornstein-, Feuerungs- und Industrieofenbau <input type="checkbox"/>		
45.25.4	Gerüstbau <input type="checkbox"/>		
45.25.5	Gebäudetrocknung <input type="checkbox"/>		
45.25.6	Sonstiger Tiefbau <input type="checkbox"/>		

Entspricht der Klassifikation der Wirtschaftszweige - WZ 93 -Baugewerbe



# Veröffentlichungen

## I. Zusammenfassende Schriften

### **Statistisches Handbuch für das Saarland**

Erscheint zweijährlich im Wechsel mit Statistisches Taschenbuch für das Saarland.

Das Statistische Handbuch vermittelt aus dem Bereich der amtlichen Statistik die jeweils aktuellen Ergebnisse. Dem Benutzer steht reiches Zahlenmaterial aus sämtlichen Bereichen des wirtschaftlichen, kulturellen und sozialen Lebens zur Verfügung. Durch Zeit- und regionale Vergleiche lassen sich Entwicklungen in der Bevölkerungs-, der Wirtschafts- und Sozialstruktur erkennen.

### **Statistisches Taschenbuch für das Saarland**

Erscheint zweijährlich im Wechsel mit Statistisches Handbuch für das Saarland.

Das Statistische Taschenbuch will die zweijährliche Erscheinungsphase des Handbuchs durch Publizierung der jeweils neuesten, wichtigsten Daten der amtlichen Statistik ausfüllen. In seiner Gliederung ist es nicht so differenziert angelegt wie das bedeutend umfangreichere Handbuch. In einem Anhang werden zusätzlich die wichtigsten Daten der amtlichen Statistik für die übrigen Bundesländer aufgeführt.

### **Saarland heute - Statistische Kurzinformationen (erscheint jährlich)**

## II. Fachstatistische Schriften

### **Handbuch Öffentliche Finanzen**

Erscheinungsweise jährlich.

Das Handbuch stellt Grunddaten über die aktuelle Finanzsituation im öffentlichen Bereich zur Verfügung. Angegeben sind sowohl einfache Bestandszahlen als auch funktional gegliederte Ergebnisse für Gemeinden und Land.

### **Statistische Berichte**

Zur schnellen Unterrichtung von Verwaltung und anderen Interessenten werden hier die neuesten Ergebnisse der laufenden Statistiken wie auch die ersten Resultate von Sondererhebungen veröffentlicht. Ihre sachliche Gliederung ist sehr differenziert und bundeseinheitlich festgelegt.

### **Bildung - Kurzinformation (erscheint jährlich)**

## III. Reihen

### **Einzelschrift zur Statistik des Saarlandes**

In dieser Reihe, die bis heute fast 100 Einzelschriften umfaßt, werden aus dem gesamten Spektrum der amtlichen Statistik schwerpunktmäßig Einzelthemen behandelt.

### **Saarland in Zahlen (Sonderhefte)**

In dieser Serie werden die Ergebnisse von periodisch wiederkehrenden Zählungen veröffentlicht.

### **Saarländische Gemeindezahlen**

In dieser jährlich erscheinenden Publikation werden Informationen aus den verschiedensten Bereichen der amtlichen Statistik auf Gemeinde- bzw. Kreisebene veröffentlicht.

### **Volkswirtschaftliche Gesamtrechnungen der Länder (Gemeinschaftsveröffentlichungen der Statistischen Landesämter)**

Ergebnisse über Entstehung, Verteilung und Verwendung des Sozialprodukts nach Ländern sowie Bruttowertschöpfung der kreisfreien Städte und Landkreise, Erscheinungsweise ein- bis zweijährlich.

## IV. Verzeichnisse

wie Gemeindeverzeichnis, Schulverzeichnis, Krankenhausverzeichnis, Märkte im Saarland, Systematischer Datenbestandskatalog des saarländischen Informationssystem SAPLIS usw. werden jährlich aktualisiert herausgegeben;

neu: Straßenverzeichnis

Presse- und Informationsdienst

**Saarland**

Statistisches Landesamt

Virchowstr. 7, 66119 Saarbrücken, ☎ 06 81/5 01 - 59 35, Telefax 06 81/5 01 - 59 21, E-Mail: statistik@stala.saarland.de